



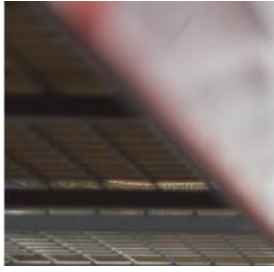
LITTELFUSE
供应商行为
准则



Expertise Applied | Answers Delivered

《LITTELFUSE供应商行为准则》目录

导言	2
劳动	3
健康和安全	5
环境相关	7
道德准则	8
管理体系	10
道德规范服务热线	12



LITTELFUSE 供应商行为准则

导言

LITTELFUSE致力于诚信经营，为客户提供优质的产品和服务，竭力为合伙人、股东以及日常生活、业务所涵盖的社区谋取共同利益。

世界各地的客户在面对某些敏感度极高的应用时会选择LITTELFUSE产品对其加以保护、控制和感知，因为他们坚信LITTELFUSE产品质量上乘、性能可靠，并钟情于此。我们凭依诸多核心价值观，竭尽全力赢得客户的信任和芳心，挑战自我，不断超越：

- 客户至上
- 团队合作
- 以成果为导向的文化理念
- 诚信
- 创新

我们以诚信为基石，维系与客户和供应商的良好合作关系。我们以诚信为基，我们坚守职业道德，因此我们得以维系自身的价值理念并不断超越。

LITTELFUSE以最高标准落实社会环境责任和道德行为准则，所以我们希望我们的业务伙伴能够接受并落实同样的要求。

《LITTELFUSE供应商行为准则》根据我司各业务部门所接洽服务的客户所制定的高标准高要求而拟定创制，

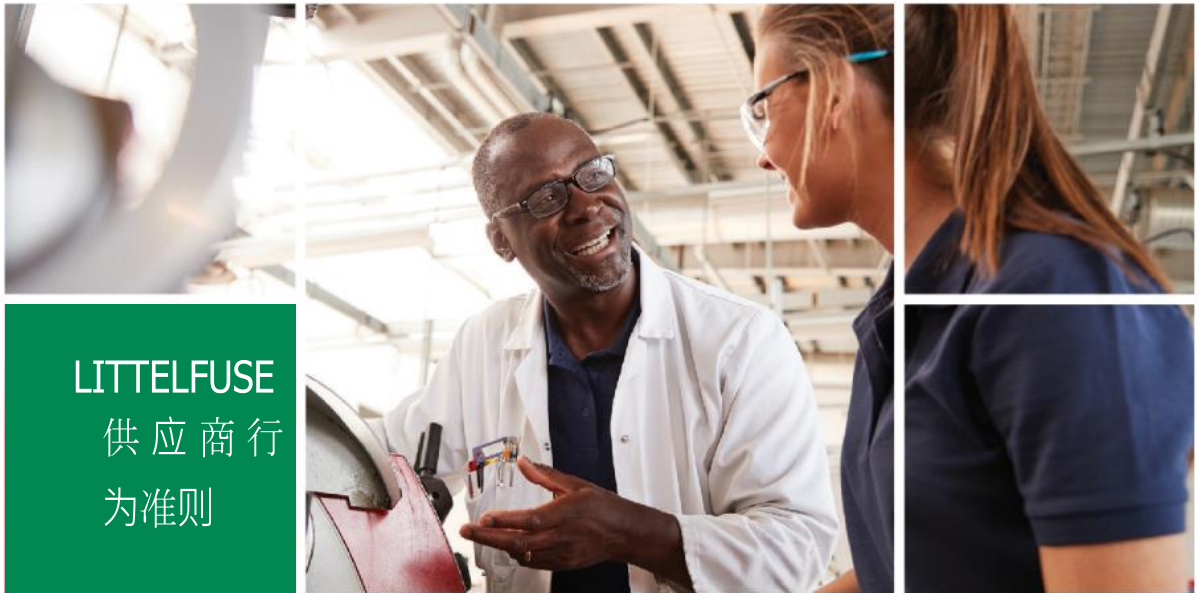
并以责任企业联盟（RBA）（前身为电子行业公民联盟（EICC））的行为准则（CoC）标准为基础。当该标准和法律规定之间出现差异时，应根据适用法律执行更为严格的标准。

《LITTELFUSE供应商行为准则》分为五部分，类似于责任企业联盟行为准则标准（RBA CoC）：

- 劳动
- 健康与安全
- 环境相关
- 道德准则
- 管理体系

此外，我们为供应商提供可靠渠道以联系我们的道德规范服务热线，披露任何可能违反相关法律、法规或政策的问题。

感谢您与LITTELFUSE竭诚合作。



LITTELFUSE 供应商行为 准则

员工

LITTELFUSE供应商应保护其员工的人权，尊重员工，不得侵犯员工尊严。该规定适用于所有类型的工作人员，包括临时工、移民工人、学生工、合同工、直接雇员和任何其他类型的工人。具体而言，我们支持以下劳动准则和人权相关原则：

自由择业

不得采用强迫劳动、担保（包括债役）或契约劳动、非自愿监狱劳动，不得奴役或贩卖人口。不得出于任何劳务或服务目的、通过威胁、武力、胁迫、绑架或欺诈手段运送、窝藏、招募、转移或接收任何人员。

不得对工人进入或离开公司提供的设施施加不合理的限制，不得对工人在设施内的行动自由施加不合理的限制。必须向工人提供以其母语所作的书面雇佣协议，包含工人离开原籍国之前的雇佣条款和条件说明，此为必须遵循的雇佣准则之一。

所有工作必须出于自愿，工人有权随时离开工作岗位或终止雇佣关系。雇主和代理人不得持有或以其他方式销毁、隐藏、没收或拒绝雇员获取其身份证明或移民文件，如政府签发的身份证、护照或工作许可证，除非根据法律要求必须持有此

类文件。

工人无需向雇主或代理人支付招聘费或其他相关费用。如果发现工人已支付任何此类费用，则应将此类费用退还给工人。

年轻工人—童工

禁止在任何制造阶段使用童工。“儿童”一词是指15岁以下的、或小于法律规定的完成义务教育的年龄的、或小于该国最低就业年龄的任何人，年龄上限以最大者为准。

支持落实符合所有法律法规要求的、合法的工作场所学习计划。18岁以下的工人（年轻工人）不得从事可能危及健康或安全的工作。除非法律允许，18岁以下的工人不得上夜班、不得加班。

供应商应恰当维护学生记录、尽职尽责教育合作伙伴以及根据适用法律法规保护学生权利，恰如其分地落实学生工作者的管理工作。

供应商应向所有学生工人提供适当的帮扶和培训。

未经当地法律许可，学生工人、实习生和学徒的工资率应至少与从事同等或类似劳动的其他入门级工人的工资率相同。

工作时间

对商业活动的研究清楚地表明，工人压力与生产率降低、人员流动增加以及工伤和疾病发生率增加密切相关。工作周不得超过当地法律规定的最大值。此外，每周工作时间不得超过60小时（包括加班），紧急情况或异常情况除外。工人每七天应至少休息一天。

工资和福利

向工人支付的报酬应符合所有适用的工资法，应符合与最低工资、加班时间和法定福利有关的法律。根据当地法律规定，工人的加班报酬应高于正常小时工资。不得将工资扣减作为惩戒措施。每次支付工资时，均应向工人及时提供清晰明了的工资存根或工资单，信息充分、明确无误，方便工人核验应得薪酬。for work performed. 所有临时劳务、派遣劳务和外包劳务的使用均受当地法律管辖。

人道待遇

不得对工人进行任何苛刻或不人道的待遇，包括任何性骚扰、性虐待、体罚、精神虐待、身体胁迫或口头虐待；不得存在发生此类事件的威胁。支持此类要求的纪律政策和法律程序应对此进行明确定义并将其明确无误地传达给工人。

不歧视

供应商应竭尽全力确保员工免受骚扰和非法歧视。公司不得因种族、肤色、年龄、性别、性取向、性别认同和表达、种族或民族血统、残疾、怀孕、宗教、政治派别、工会成员、退伍军人身份、受保护基因信息或婚姻状况对工人在雇佣关系和就业实践（如工资、晋升、奖励以及获得培训的机会）等方面存在歧视。

应为工人提供合理的宗教活动场所。

此外，除非法律允许，工人或潜在工人不应接受任何以歧视性方式进行的医学检查或体检。

结社自由

根据当地法律，供应商应尊重所有工人组建和加入自己所选工会的权力、集体谈判和参加和平集会的权利、拒绝从事此类活动的权利。工人和/或其代表应该能够与管理层开诚布公地交流、分享有关工作条件和管理实践的诸多想法和问题，无需担心歧视、报复、恐吓或骚扰。



LITTELFUSE 供应商行为准则

健康和安

LITTELFUSE供应商应提供安全健康的工作环境。安全健康的工作环境有助于减少工伤和疾病的发生率，提高产品质量和服务质量，保证生产协调统一，提高工人留岗工作和续签劳动合同的意愿，提高工人士气。持续稳定的工人投入和工人教育对于识别和解决工作场所的健康安全问题至关重要。

本规范的编制参考了ISO 45001和国际劳工组织《职业安全与健康指南》等公认的管理体系，有助于后续进行信息补充。

职业安全

必须通过适当的设计、工程措施、管理掌控、预防性维护、安全工作程序（包括上锁/挂牌）以及持续稳定的安全培训对工人可能遭受的潜在风险（比如电气和其他能源风险、火灾、车辆安危和坠落风险）加以控制。如果仍无法充分控制此类风险，应向工人提供必备、必需、性能良好、维护得当的个人防护设备，提供与此类危险相关的风险教育材料。应鼓励工人提出其发现的已存在的或认为可能存在的安全问题。

必须识别和评估潜在的紧急情况和紧急事件，通过落实应急演练计划和响应程序将此类影响降至最低，包括：紧急情况报告、员工通知和疏散程序、工人培训和演习、适当的火灾探测和灭火设备、适当的出口设施和复工复产恢复计划。此类计划和程序应侧重于减少对生命、环境和财产的危害。

职业伤害和疾病

必须制定预防、管理、跟踪和报告职业伤害和疾病的程序和制度，包括鼓励工人报告的规定；对伤害和疾病病例进行分类记录；提供必要的医疗措施；调查相关案例并落实纠正措施；消除造成工伤和疾病的源头和各类隐患，促进工人返岗工作。

工业卫生

必须识别、评估和控制工人接触化学试剂、生物试剂和物理试剂的各类情况。必须通过工程掌控或管理控制来减少工人过度接触此类危险品。当不能通过此类方式充分掌控此类危险时，应制定相应计划、为工人配备适当的个人防护设备以保护工人健康。

《LITTELFUSE供应商行为准则》续

体力劳动

应识别、评估和控制工人从事体力劳动时可能遭受的危险，包括手动搬运材料、重物或重复起吊、长时间站立以及高强度重复性装配任务或强力装配任务。

机器保护

应评估生产和其他机械可能存在的安全危害。机械对工人造成伤害危险时，必须针对机械对工人可能造成的伤害提供相应的物理防护装置、联锁装置和防护屏障并加以妥善维护。

卫生、食品和住房

供应商应为工人提供即时可用的、清洁的厕所设施、饮用水以及卫生食品制备、储存和饮食设施。供应商或劳务代理提供的工人宿舍应保持清洁和安全，应配备适当的紧急出口、洗澡和淋浴用热水，应保证充足的供暖和通风、合理的个人空间以及自由进出权力。

健康和安全管理

供应商应以工人国籍所在地通用语为其提供适当的工作场所健康和安全管理培训。健康和安全管理相关信息应明确无误地张贴在相关设施中。

无物质工作场所

我们希望我们的供应商确保工作场所没有任何非法毒品。此类工作场所必须严加防范，不得非法使用、拥有、销售或分销受管制物质或非法物质。



《LITTELFUSE 供应商行为准则》

环境相关

我们希望我们的供应商在运营时竭力避免对人类和环境造成危害、最大限度地减少对环境的影响并切实节约资源。环境责任是生产世界级产品不可或缺的一环。在制造作业过程中，应尽量减少对社区、环境和自然资源的不利影响，保障公众的健康和安全。

，应在编制《行为准则》时将公认的管理体系（如 ISO14001 和生态管理和审计体系（EMAS））纳入参考范畴，因为它们可能会提供诸多实用信息。

我们信奉以下与环境相关的具体原则：

环境许可证和报告

应获取所有法律要求的环境许可证（例如：排污控制许可

）、正式批准批复和注册登记证，妥善保管，及时更新，并遵守相关操作和报告要求。

防止污染和减少资源消耗

应在源头或通过改善生产工艺、维护设备设施、优化生产流程、寻找适当的替代材料以及保护、回收、再利用相关材料等各类方案措施，减少或消除包括水资源和能源在内的各种资源耗用、降低各式废物废品发生率。

有害物质

应识别和管理释放到环境中的有害化学品和其他材料，确保此类物品的安全处理、转移、储存、使用、回收、再利用和处置。

7

废水和固体废物

供应商应系统识别、管理、减少、全权处置或回收固体废物（无害）。操作、工业过程和卫生设施产生的废水在排放或处置之前应按要求进行表征、监控、控制和处理。此外，应采取降低废水的产生率。供应商应定期监测其废水处理系统的性能。

空气排放

作业产生的挥发性有机化学品、气溶胶、腐蚀性物质、颗粒物、臭氧消耗化学品和燃烧副产物在空气排放之前应按要求进行表征、常规监测、控制和处理。供应商应定期监测其空气排放控制系统的性能。

材料限制

供应商应遵守与产品及生产过程中所禁用或限用的特定物质相关的所有适用法律、法规和客户要求，包括标签回收和处置。

雨水管理

供应商应系统地防止雨水径流污染。 供应商应防止非法排放物和溢出物进入雨水排放渠。

能源消耗和温室气体排放

应在设施和/或公司层面跟踪和记录能源消耗和温室气体排放情况。 供应商应竭力提高成本效益，提高能源效率，减少能源消耗和温室气体排放。



LITTELFUSE 供应商行 为准则

道德

8

LITTELFUSE供应商应遵守职业道德规范，诚信行事。我们信奉以下道德准则：

商业诚信

坚持以最高的诚信标准落实所有互动业务。供应商应对任何形式的贿赂、腐败、敲诈、洗钱和贪污行为采取零容忍政策。所有商业交易（包括代表LITTELFUSE进行的交易）均应透明磊落，有迹可循，均应准确反映在供应商的商业账簿和记录文件中。严格落实监督、执行程序，确保遵守反腐败法律。

无不当利益

不得承诺、提供、授权、给予或接受贿赂或其他不正当或不合理收益。该禁令包括直接或间接通过第三方承诺、提供、授权、给予或接受任何有价值的东西，以获得或保留业务资质、将业务直接转手给任何人或以其他方式获得不正当利益。

信息披露

有关供应商劳动、健康和​​安全、环境实践、业务活动、公司结构、财务状况和绩效的相关信息应根据适用法规和现行行业惯例进行披露。严禁伪造记录或歪曲供应链中的相关条件或做法。

知识资产保护

供应商应保存、保护和负责任地使用所有LITTELFUSE资产。这包括有形资产和无形资产，如LITTELFUSE品牌、技术、商业信息和智力资本。

知识产权

尊重知识产权；转让技术和诀窍时必须切实保护知识产权，保护客户信息。

商业公平、广告公平和竞争公平

切实维护商业公平、广告公平和竞争公平的标​​准。必须采取适当措施以保护客户信息。

礼品

商务礼品、礼遇和娱乐可能会干扰良好、客观的业务关系。在任何情况下，不得作出任何可能被视为不当诱惑的行为，该行为诱使LITTELFUSE合伙人从事某些商业腐败行为，进行不当支出或消费。

LITTELFUSE严格禁止提供、给予、请求或接受任何

形式的贿赂或回扣。

反垄断

供应商必须遵守有效、适用的竞争法和反垄断法。该规定包括避免如下商业行为，如与竞争对手、供应商、客户或其他第三方签订反竞争协议、进行不当竞争信息交换、定价、操纵投标或实施不当市场分配。

9

进出口管制

供应商在进出口货物和服务时必须遵守所有有效、适用的法律。供应商有责任确保自身在开展业务的任何国家严格遵守当地的贸易法律和法规。

报告和不报复

供应商必须为员工提供安全、合理的报告渠道，允许员工提出任何法律问题或道德问题，无需担心任何报复。

负责材料采购

供应商必须采取相关措施，合理确保其产品中的钽、锡、钨和黄金不会直接或间接资助或惠及在刚果民主共和国或邻国严重侵犯人权的武装团体。供应商应对这些矿物的来源和保管链进行尽职调查，并应客户要求向其提供尽职调查措施。

隐私

供应商必须保护与他们有业务往来的任何人的、与个人信息相关的合理隐私，包括供应商、客户、消费者和员工。供应商在收集、存储、处理、传输和共享个人信息时必须遵守隐私和信息安全法律法规要求。

多样性

保持商品和服务的供应商的多样性对LITTELFUSE至关重要。因此，供应商应竭力确保其根据与LITTELFUSE签订的协议而采购的商品和服务能够提供百分比报表，确保其为了完成整笔订单业务而从少数民族企业

（“MBE”）和女性企业（“WBE”）采购的商品和服务能够提供百分比报表。

少数民族企业（“MBE”）是指由某一或某些种族和/或少数民族拥有和控制的企业。女性企业（“WBE”）是指由一名或多名女性拥有和控制的企业。

假冒零件

供应商应制定、实施和维护切实可行的方案措施以确保其产品安全和服务安全，最大限度地降低假冒部件和假冒材料进入可交付产品的风险。此外，供应商应保证向假冒产品的接收者发出相关通知，并将其排除在分销范围之外。

利益冲突

供应商不会参与或试图影响任何可能导致利益冲突的决策。潜在冲突的实例包括但不限于：

- 直接向LITTELFUSE员工或其家庭成员提供或给予所有权股份
- 允许LITTELFUSE员工从事其LITTELFUSE职位范围之外的工作
- 利用从LITTELFUSE关系中获取的、可能属于LITTELFUSE的商业机会进行谋利
- 向其他人提供通过LITTELFUSE关系获得的商业机遇
- 提供礼品和娱乐服务，试图通过不当方式影响商业决策。

如果供应商意识到实际或潜在的利益冲突，应立即通过 [道德热线](#)通知LITTELFUSE。



LITTELFUSE
供应商行为准则

MANAGEMENT SYSTEM

LITTELFUSE供应商应采用或建立与本《行为准则》内容相关的管理体系。

该管理体系的拟定应确保：

(a) 遵守与供应商运营和产品相关的适用法律、法规和客户要求，(b) 遵守本《行为准则》；(c) 识别和缓解与本《行为准则》相关的操作风险。此外，它还应持续改进。

该管理体系应包含以下要素：

公司承诺

公司社会和环境责任政策声明，确认供应商承诺将持续、合理地进行相关改进，该声明经执行管理层批准并以当地语言张贴在相关设施内。

管理问责制和责任制

明确规定确保管理体系和相关计划切实落实的高级管理人员和公司代表。高级管理层应定期审查管理体系的状态。

法律和客户要求

制定相关流程，识别、监控和理解适用法律、法

规和客户要求，包括本《行为准则》的要求。

目标风险评估和风险管理

制定相关流程，识别与供应商运营相关的法律合规性、环境、健康和安全、劳动实践和道德风险。确定任意风险、程序落实和物理管控的相对重要性，以控制已识别的风险并确保监管合规性。

环境、健康和安全风险评估中包括的区域涵盖生产区、仓库和储存设施、工厂/设施辅助设备、实验室和测试区、卫生设施（浴室）、厨房/食堂和工人住房/宿舍。

目标改进

书面绩效目标、指标和实施计划有助于改善供应商的社会和环境绩效，包括对供应商实现这些目标绩效进行定期评估。

创新

利用技术和客户洞察效应提高产品性能，改善生产效能，延长产品寿命，创建更加高效、安全和高效的工作场所。

培训

落实经理和工人培训计划，切实落实供应商政策、相关流程和目标改进，满足适用法律法规的要求。

《LITTELFUSE 供应商行为准则》续

所有工人均可随时查阅供应商的行为准则，以便了解其权利和责任。

通信

制定相关流程，清晰准确地向工人、供应商和客户传达有关供应商的政策、实践、期望和绩效。

工人反馈和参与

制定相关流程，持续评估员工对本《行为准则》所涵盖的实践内容和相关条款的理解并获得其反馈，促进该《行为准则》持续改进。

审计和评估

定期自我评估，确保符合与社会和环境责任相关的法律法规要求、本《行为准则》内容以及客户合同要求。

纠正措施流程

制定相关流程，通过内部或外部评估、检查、调查、审计和审查及时识别并纠正相关缺陷。

文件和记录

创建和维护相关文件和记录，确保符合相关法律法规和公司要求，采取适当保密措施以保护相关隐私。

供应商责任

制定相关流程，向供应商传达本《行为准则》的要求并监督供应商切实遵守。



LITTELFUSE 供应商行为准则

LITTELFUSE道德热线

诚信是LITTELFUSE与客户和供应商建立良好关系的基石，我们由衷希望并确保我们的供应商充分了解我们的资源，提醒我们的法律团队注意任何可能损害LITTELFUSE诚信、降低客户对LITTELFUSE信任度的行为。

供应商可以通过如下方式联系LITTELFUSE道德规范服务热线。提交给我们的道德规范服务热线的咨询和报告均属于保密信息，对于帮助我们保护、支持LITTELFUSE以及我们的客户至关重要。

LITTELFUSE道德规范服务热线

供应商可以通过联系LITTELFUSE道德规范服务热线报告潜在的违反法律、法规或政策的各项问题。道德规范服务热线涵盖10多种语言，提供每周7天、每天24小时线上服务和电话服务。供应商可以选择匿名联系道德规范服务热线。

联系LITTELFUSE道德规范服务热线的方式有三种，详情如下：

- 1.E-Mail: 发送电子邮件至Helpline@Littelfuse.com
- 2.网站：在线提交相关报告，网址为：<https://littelfusehelpline.alertline.com/gcs/welcome>
- 3.电话：拨打独立的第三方管理热线1-800-803-4135（来自美国）。

上述网站提供了全球免费电话号码列表。

如果发现任何违反LITTELFUSE价值观或相关法律的情况，每个人都有责任对相关行为进行报告、披露。感谢您与我们携手共进，排查任何潜在的道德问题，促使LITTELFUSE以诚信为基、以诚信为船，兢兢业业，砥砺前行。

LITTELFUSE公司
8755W 希金斯路500号套
房
美国伊利诺伊州60631芝加
哥

1 773-628-1000
www.littelfuse.com

更新于：2022年7月